

University of Luxembourg

Institute of Research on Socio-Economic Inequality



Rentenerwartungen und Lebenszufriedenheit nach der Wirtschaftskrise

Valentina Ponomarenko
Javier Olivera

37. DGS Kongress
Routinen der Krise – Krise der Routinen
Trier, 6.-10.Oktober 2014

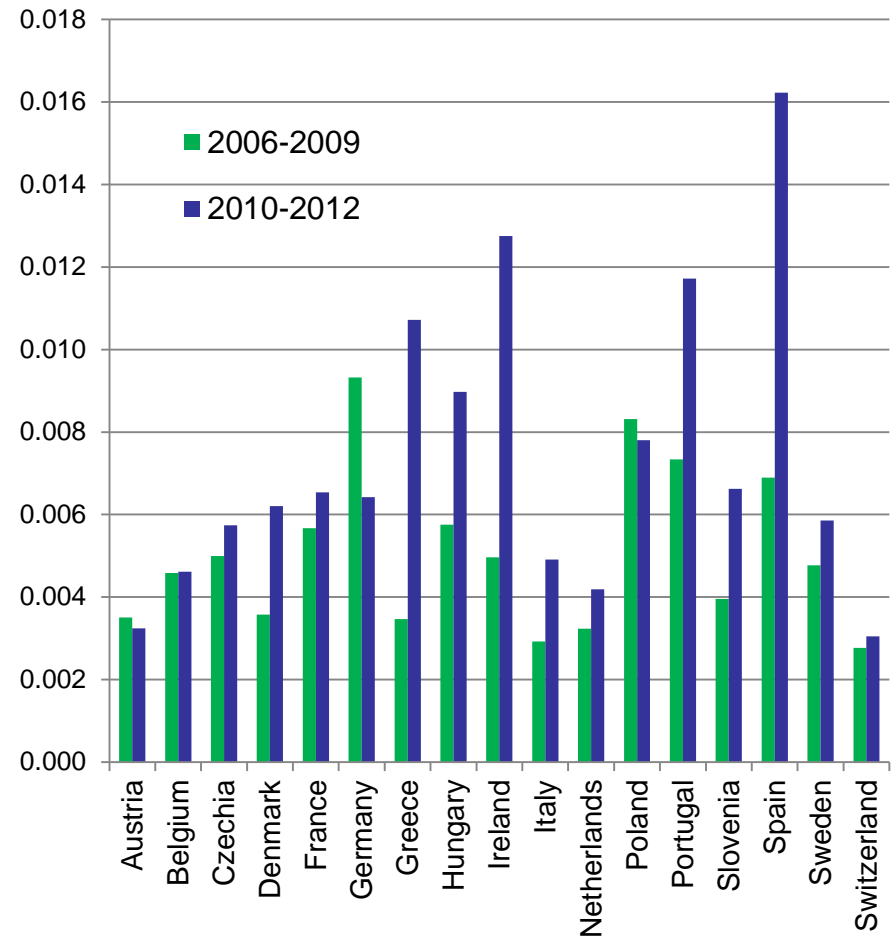


Fonds National de la
Recherche Luxembourg

Motivation:

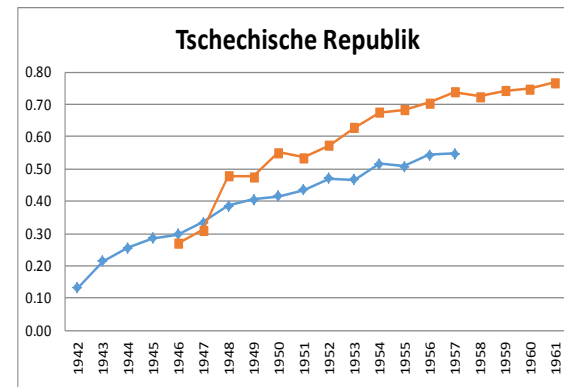
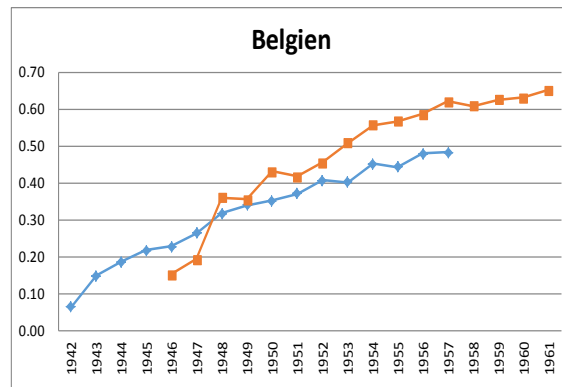
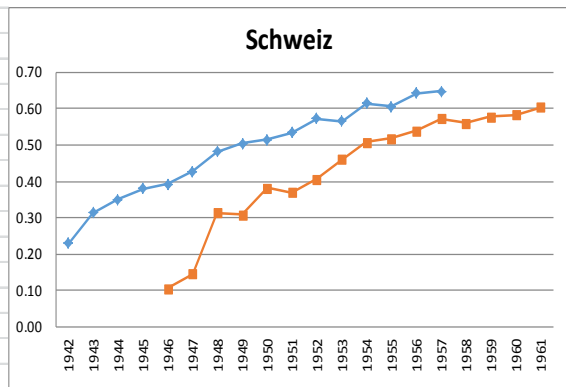
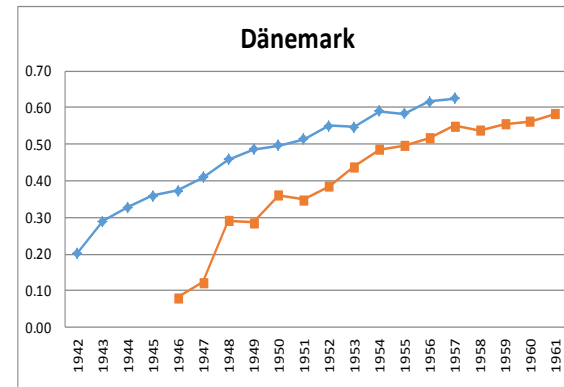
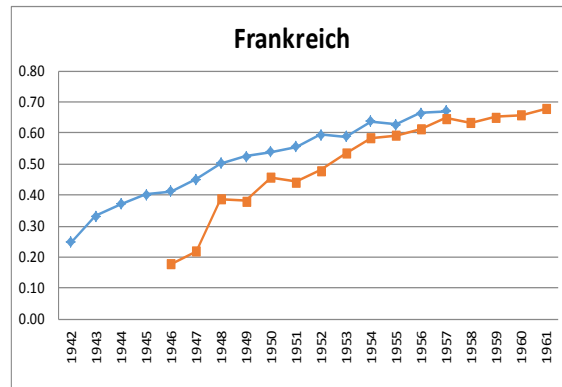
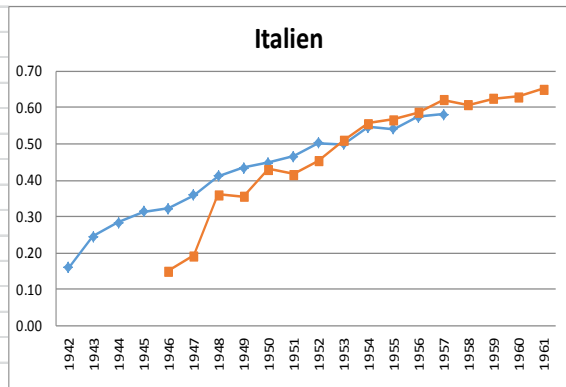
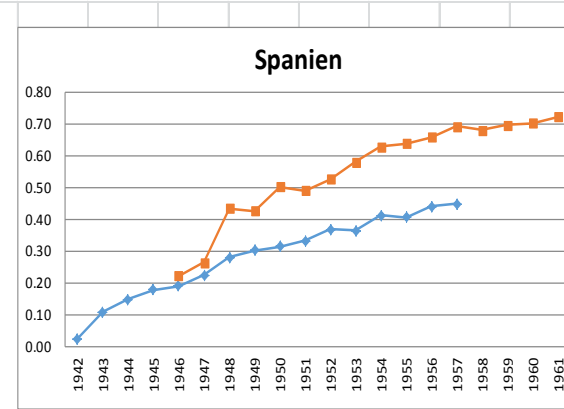
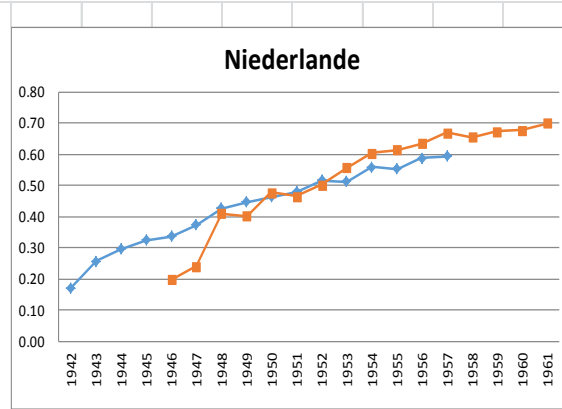
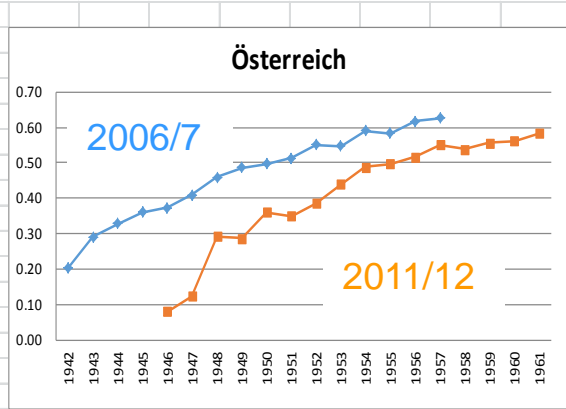
- Von der Finanzkrise an Aktienmärkten zur globalen Wirtschaftskrise
 - Immobilien- und Vermögensverlusten (-4,3% BIP in der EU 2009)
 - steigende Arbeitslosenraten in der EU
- Sparmaßnahmen bei Sozialausgaben

Arbeitslosenquote, Männer 50-64 Jahre



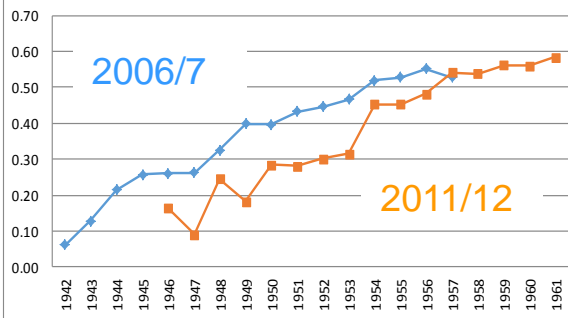
OECD, eigene Berechnungen

Erwartete Wahrscheinlichkeit, dass die Regierung die Rentenhöhe senkt

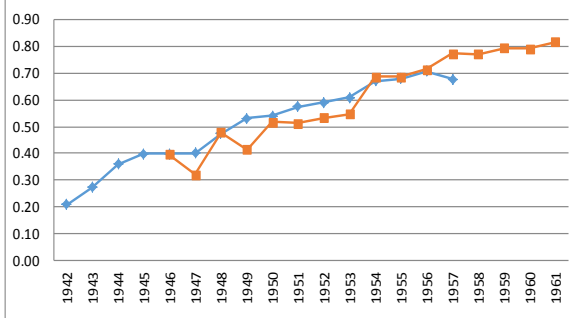


Erwartete Wahrscheinlichkeit, dass das Rentenalter steigt

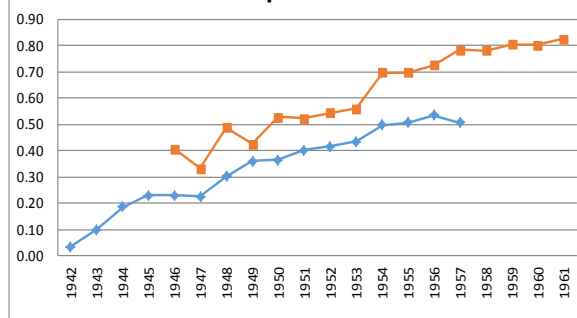
Österreich



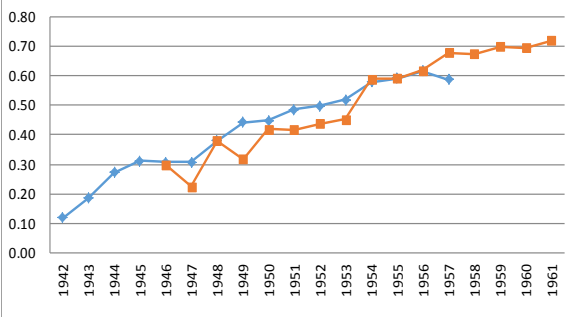
Niederlande



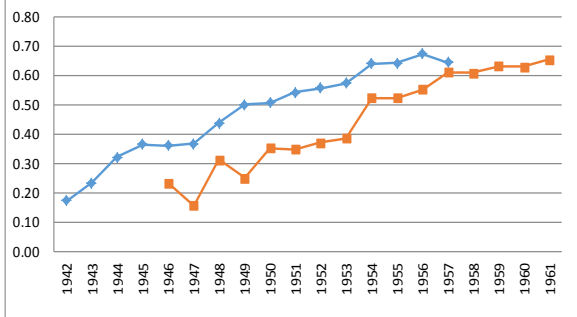
Spanien



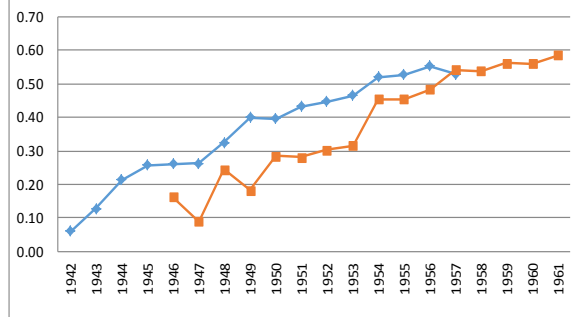
Italien



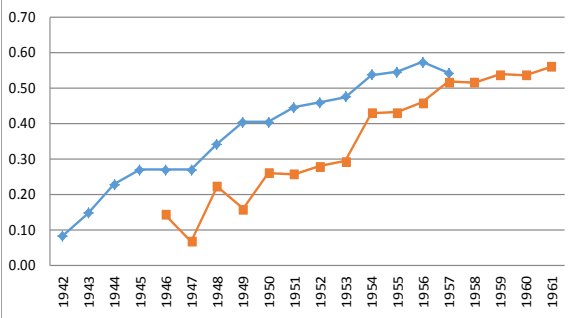
Frankreich



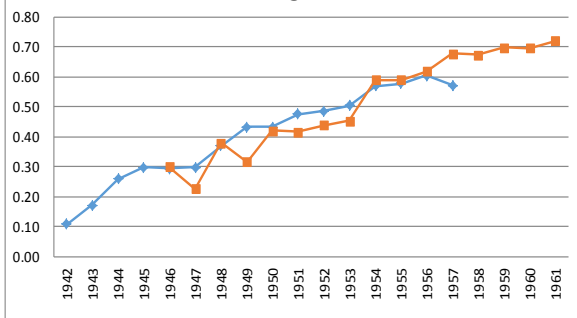
Dänemark



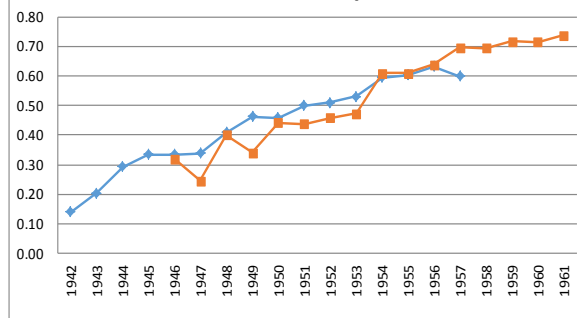
Schweiz



Belgien



Tschechische Republik



Erhöhung des Rentenalters (2008-2012)	Regulärer Renteneintritt	Frührente
Österreich		-2
Deutschlands	+0,8	
Italien	+3m, +1w	+4
Frankreich	+5	+1
Griechenland	+2	+2
Belgien	+1m	
Tschechische Rep.	+2m, +0,83w	+4m
Irland	+1	
Ungarn	+0,5	+3,5m, +2,5w
Portugal		+10
Slowenien		+1,3m, +5w

Forschungsziele

- Wie wirken sich diese Erwartungen auf die Lebenszufriedenheit von älteren Europäern aus?
- Inwieweit spielt das individuelle Rentenübergangsalter eine Rolle?

Lebenszufriedenheit und Erwartungen

- Rezession wirken sich negativ auf die Gesundheit aus
 - Arbeitsmarktbedingungen (Bucher-Koenen & Mazzonna 2013)
 - Weniger Gesundheitsausgaben (Karanikolos et al. 2013)
 - Je mehr erlebte Rezessionen, desto größer und längerfristig der negative Einfluss (Hessel & Avendano 2013)

Lebenszufriedenheit und Erwartungen

- Auch negative Erwartungen beeinflussen die Lebenszufriedenheit
 - Späterer, als erwarteter, Renteneinstieg führt zu höherem Depressionsrisiko (Falba et al. 2009)
 - Absehbare Verlängerung der Arbeitszeit führt zu einer Verringerung der Lebens- und Jobzufriedenheit (De Grip et al. 2011, Montizaan & Vendrik 2014)

Daten

- Survey of Health, Ageing and Retirement in Europe Welle 2.260 und 4.111
- SHARELIFE, Job Episodes Panel (rel. 2)
- 12 053 Arbeitnehmer 50+
- AT, NL, ES, IT, FR, DK, CH, BE, CZ
- Nur einmal pro Person erfragt
 - „Für wie wahrscheinlich halten Sie es, dass die Regierung das Rentenalter erhöht, bevor Sie in Ruhestand gehen?“
 - „Für wie wahrscheinlich halten Sie es, dass die Regierung das Rentenniveau senkt, bevor Sie in Ruhestand gehen?“

Variablen

- Abhängige Variable: Lebenszufriedenheit (0-10)
- Individuelles reguläres Renteneintrittsalter
- Kontrollvariablen
 - Dummy Bildungsabschluss (1= tertiärer Abschluss)
 - Familienstand (1=verheiratet/Partnerschaft)
 - Chronische Krankheiten
 - Logarithmiertes Einkommen
 - Vermögensstand ohne Schulden
 - Zugang zur gesetzlichen Rente

Lebenszufriedenheit Männer	Modell 1	Modell 2
Erw. Rentenkürzung	-0.045*** (0.007)	-0.038*** (0.002)
Individuelles Rentenalter (Ref: 59)		
60 Jahre	0.144** (0.053)	0.145** (0.053)
61,5 Jahre	0.054 (0.030)	0.046 (0.030)
65 Jahre	-0.015 (0.032)	-0.015 (0.031)
60 * Rentenkürzung		-0.010*** (0.002)
61,5* Rentenkürzung		0.073*** (0.004)
65* Rentenkürzung		-0.011 (0.007)
N (R ²)	6168 (0.077)	6168 (0.078)

Lebenszufriedenheit Männer	Modell 3	Modell 4
Erw. Erhöhung Rentenalter	-0.032* (0.015)	0.014*** (0.001)
Individuelles Rentenalter (Ref: 59)		
60 Jahre	0.154** (0.055)	0.163** (0.055)
61,5 Jahre	0.055 (0.030)	0.045 (0.030)
65 Jahre	-0.008 (0.032)	-0.008 (0.032)
60 * Erhöhung Rentenalter		-0.104*** (0.002)
61,5* Erhöhung Rentenalter		0.050*** (0.004)
65* Erhöhung Rentenalter		-0.055*** (0.016)
N (R ²)	6168 (0.076)	6168 (0.077)

Kontrolliert für Geschlecht, Alter, Bildung, Chronische Krankheiten, Einkommen,
Vermögen, Zugang zur gesetzlichen Rente, Länder, Jahre

Lebenszufriedenheit Frauen	Modell 1	Modell 2
Erw. Rentenkürzung	-0.067*** (0.013)	-0.019*** (0.003)
Individuelles Rentenalter (Ref: 59)		
60 Jahre	0.040 (0.054)	0.037 (0.053)
61 Jahre	-0.052 (0.046)	-0.051 (0.046)
64 Jahre	-0.035 (0.076)	-0.035 (0.076)
65 Jahre	-0.027 (0.042)	-0.033 (0.044)
60 * Rentenkürzung		-0.037** (0.013)
61* Rentenkürzung		-0.161*** (0.003)
64* Rentenkürzung		-0.080*** (0.005)
65* Rentenkürzung		-0.028 (0.015)
N (R ²)	6327 (0.080)	6327 (0.082)

Lebenszufriedenheit Frauen	Modell 1	Modell 2
Erw. Erhöhung Rentenalter	-0.053*** (0.007)	-0.053*** (0.002)
Individuelles Rentenalter (Ref: 59)		
60 Jahre	0.031 (0.054)	0.037 (0.054)
61 Jahre	-0.049 (0.047)	-0.050 (0.047)
64 Jahre	-0.045 (0.077)	-0.043 (0.077)
65 Jahre	-0.040 (0.044)	-0.040 (0.044)
60 * Rentenkürzung		-0.029* (0.014)
61* Rentenkürzung		-0.019*** (0.003)
64* Rentenkürzung		-0.018*** (0.003)
65* Rentenkürzung		0.011*** (0.003)
N (R ²)	6327 (0.079)	6327 (0.079)

Ergebnisse

- Erwartungen von Rentenkürzungen und höherem Rentenalter sind negativ mit der Lebenszufriedenheit verbunden
 - Keine Kausalaussagen
- Kontrollvariablen
 - Geschlecht: keine Effekte
 - Familienstand +
 - Bildung +
 - Chronische Krankheiten –
 - Einkommen und Vermögen +
 - Zugang zur gesetzlichen Rente -

Schlussfolgerung

- Rentenunsicherheit ist mit weniger Lebenszufriedenheit verbunden
- Effekt ist bei individuellen Lebenslagen stärker oder schwächer
- Zusammenhang zwischen geplantem Rentenalter und Erwartung, aber nicht linear
- Weitere Forschung zur Kausalität notwendig

Vielen Dank!

valentina.ponomarenko@uni.lu

javier.olivera@uni.lu

Lebenszufriedenheit	Modell 1	Modell 2	Modell 3	Modell 4
Erw. Rentenkürzung	-0,056*** (0,007)	-0,048*** (0,008)		
Erw . Rentenalter- erhöhung			-0,043*** (0,008)	-0,033*** (0,009)
Kohorte 1940-44 (Ref.)				
1945-49		-0.085** (0,033)		-0,091** (0,037)
1950-52		-0,119** (0,044)		-0,129** (0.046)
1953-55		-0,135*** (0,040)		-0.147** (0.045)
1956-58		-0,160** (0,048)		-0,172** (0,053)
1959-61		-0,125** (0,049)		-0,136** (0,052)
R ²	0,078	0,079	0,076	0,077

Kontrolliert für Geschlecht, Alter, Bildung, Chronische Krankheiten, Einkommen,
Vermögen, Zugang zur gesetzlichen Rente, Länder, Jahre

Lebens- zufriedenheit	Modell 5	Modell 6	Modell 7	Modell 8
Renten Kürzung	-0.048*** (0,009)	-0,047*** (0,009)		
Rentenalter- erhöhung			-0,033*** (0,009)	-0,033*** (0,009)
1945-49	-0.087** (0,031)	1,189 (0,777)	-0,093** (0,036)	1,187 (0,837)
1950-52	-0,121** (0.042)	2,478** (0,861)	-0,131** (0,044)	2,498** (0,901)
1953-55	-0,138*** (0,039)	1,891 (1,038)	-0,149*** (0,043)	1,850 (1,137)
1956-58	-0,163*** (0,047)	1,804 (1,216)	-0,175*** (0,051)	1,823 (1,253)
1959-61	-0,127** (0,048)	2,588** (1,110)	-0,138** (0,051)	2,688** (1,156)
Indiv. Rentenalter	-0,007 (0,008)	0,024 (0,013)	-0,007 (0,008)	0,025 (0,014)
1945-49*RA		-0,020 (0,012)		-0,020 (0,013)
1950-52*RA		-0,040** (0,013)		-0,041** (0,014)
1953-55*RA		-0,032* (0,016)		-0,031 (0,017)
1956-58*RA		-0,031 (0,019)		-0,031 (0,019)
1959-61*RA		-0,042** (0,018)		-0,044** (0,018)
R ²	0.079	0.079	0,077	0,078

Kontrolliert für Geschlecht, Alter, Bildung, Chronische Krankheiten, Einkommen, Vermögen, Zugang zur gesetzlichen Rente, Länder, Jahre